

S.C. "TREMOT DOBRE ȘI FIII" S.R.L.

Sediu: Oras BĂICOI, str. Republicii nr.360 ;
Jud.Prahova, OP-105200, ROMANIA

Tell/Fax:+40-0244.268288

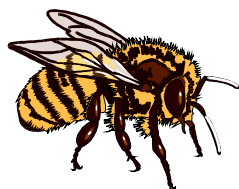
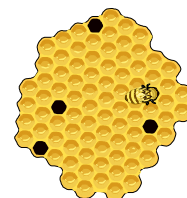
Mobil :+40-0744.588939

E-mail: trdobre_honey@yahoo.

RO06BTRL03004202567268XX –EURO

RO57BTRL03001202567268XX – LEI

Banca Transilvania – Sucursala Ploiesti



Rc-J29/470/1998
Cod unic-RO10568513

SCRISOAREA ANUALA, catre cei ce trudesc la albine

Stimate apiculatoare, stimati apicultori,

Incep altfel aceasta scrisoare intrucat, m-au sunat foarte multi apicultori si toti ma intreaba: "NE MAI TRIMITETI REVISTA?" CARE REVISTA?

Pe acest motiv, m-am gandit sa fac precizarea:

Nu va transmite decat o scrisoare care, pe cat posibil, sa va aduca in atentie **aspecte/informatii/sfaturi**, ce le apreciez necesare de cunoscut in aceasta activitate. **Va rog pe cei corecti sa-mi scuzati stilul.** Nu ma adresez dumneavoastra.

Anul 2011 este un an, putem sa spunem, mult mai greu ca anul 2004. demonstreaza ca, aceasta indeletnicire milenara, ce are ca rezultat produse ce ar trebui sa fie de prima calitate, o reduta ce nu trebuie atinsa de mizeria produsa prin adaosuri, falsificare, etc, destinata copiilor, batranilor dar in special bolnavilor, a ajuns obiect de discutii aprinse si refuzuri din ce in ce mai dese, avand ca tema principala **calitatea produsului.**

Da, asa ar trebui dar, in realitate, apicultura se transforma aproape sigur, intr-o sursa de falsuri, prezenta de insecticide, pesticide, antibiotice iar acum, ca urmare normelor europene de ultim moment, sa fie interzisa de piata europeana si nu numai, datorita organismelor modificate genetic si care nu au ce cauta in miere la care lozinca "GARANTAT NATURAL" trebuie sa fie respectata fara discutii.

Mai mult, au aparut, ca urmare savantelor ajutoare europene, programe de ajutorare care mai de care mai alambicate, mai tentante si care intradevar, in conditia cand, beneficiarii procedeaza corect, ar trebui sa mareasca numarul de stupine existente in Romania, cu vreo 300 - 400.000 stupi. ASA SPUN STATISTICILE. OARE?

Se pare ca acest ajutor se traduce doar prin hartii minutios aruncate in fata organelor care, le-au aprobat si aparent apicultura a crescut peste noapte. Curios, a inflorit tot odata si furtul de stupi, de familii de albine sau chiar pavilioane (cu totul). Imi aduc aminte cand, prin anii '85, duceam stupii in Delta Dunarii si avand serviciu ii vizitam la o saptamana sau doua.

Uneori uitam din neglijenta pavilionul deschis. Sa mai spun de cele 30-40 de roiuri aflate pe jos?! NICI O DATA NU MI-A DISPARUT NIMIC.

De altfel, in Delta Dunarii functioneaza inca un obicei stravechi "**poti sa umblii in unealta unui pescar, sa-ti iei de mancare dar, sa asezi unealta la loc. Nu sa o arunci sau sa o furi. Cine o facea sau o face, daca este prins, poate fi gasit inecat si incurcat in uneltele aruncate in apa. Toti stiu de ce dar, cei ce pedepsesc nu prea s-au depistat.**

Acum se fura stupi si in Delta Dunarii. De ce oare?? Pentru ca, cei ce au luat fonduri, nu pot justifica stupii declarati si mai grav familiile de albine cumparate. Care familii oare, cele care sunt pline de loca, paduchi, nosemoza, etc si unde mai iese cate o albina din cand in cand, ca sa se curete de paduchi? POATE!

Stimati apicultori retineti: **nimeni si in special cei care ne ofera fonduri nu o fac degeaba.**

Aceste II-uri, PFA-uri, SRL-uri, etc, inseamna in scurt timp TVA, impozit pe profit, necesitatea introducerii contabilitatii. Nu va imbatati cu apa rece. Principiul: “**nici mama nu a dat ceva degeaba**” se aplica din plin.

Deci, procedati legal, respectati cu atentie clauzele contractului de credit, **altfel veti plati cu dobanda totul.**

Nu uitati cum trebuie predata si unde anume mierea obtinuta, este foarte important.

NB: multi au facut o scoala de apicultura. Sunt judete unde, s-au pregatit si 2-3000 de noi asa-zisi apicultori. Interesant totusi, pe acestia nu ii simti in piata, pe camp, etc. **UNDE SUNT OARE? S-AU EVAPORAT?**

Au facut oare o scoala numai de amorul artei, sau ca sa beneficieze de ceva fonduri?

Daca au beneficiat de fonduri, ei cred ca nu vor plati oarele sparte si se inseala, deci recomand la toti apicultorii sa trateze cu maximum de atentie problema fondurilor obtinute sau in curs de contractare si foarte important cum trebuie sa faca toate platile. **NUMAI PRIN BANCA**, care trebuie sa castige. Cine da oare fondurile? **NU BANCILE?** Acestia sunt adevaratii beneficiari.

M-am chinuit 3 ani cu un angajat sa-l determin sa se faca apicultor. De anul trecut in sfarsit a devenit apicultor. Acum are vreo 35 de familii si microb cat cuprinde. Sa va prezint o cugetare a acestuia: “**Anul acesta am scos atata miere, cat sirop am dat la albine**”. Ce ziceti, asa o fi sau, chiar aceasta, este situatia apiculturii din Romania? Eu personal cred ca da.

Va rog de la bun inceput sa retineti ca sunt tari unde acest procedeu s-a folosit la scara inalta. Aproape toate din acestea au avut mortalitati foarte mari la albine si interdictie pe fata sau voalata.

Motivatie: este normal ca albina, daca nu ii asigura cules natural se uzeaza, are un ciclu de viata mult mai mic, iar bolile sunt din ce in ce mai multe.

Problema devine din ce in ce mai grava deoarece, s-a ajuns ca, intr-un an, **sa se vanda 4-5000 T indulcitori** fara sa mai adaugam zaharul cumparat direct de apicultori. Cantitatea reprezinta 50% din ce se produce la nivelul tarii.

Oficial, prin magazine, supermarket-uri, etc, deci prin colegii nostri procesatori se valorifica la intern circa 2-2500 T miere.

Asa o fi dar, o parte din aceasta miere este sirop de porumb/zahar (indiferent din ce a fost obtinut), etc.

Unii procesatori poate au ajuns sa dea si zeama de “cocomarle” deoarece, altfel nu o putem spune, fata de ce demonstreaza analizele de laborator. Acesti “**colegi**”, ce se considera mari procesatori, fac ceva certat cu bunul simt si culmea zic ca sunt “lupi tineri” si concureaza pe cei ce fac export.

Am vrut sa vad cu cine am de a face. Spun asa intrucat, atunci cand anumite magazine si supermarket-uri m-au invitat sa livrez si la intern, intotdeauna am fost pe locul 5 din 3 concurenti sau, cand am vrut sa achizitionez mierea de la unii apicultori, constatam ca vin acesti „procesatori” si dau mai mult, cu banii jos, ochii la usa, etc.

In acest caz, am procedat la efectuarea de analize si nu oriunde, ci la unul din cele mai mari laboratoare ale lumii si bineinteles pe cheltuiala mea.

In **anexa 1** puteti vedea ce s-a gasit, incepand din ianuarie 2011 si a doua transa in octombrie 2011.

Am lucrat cu marfa clientului, “**a pseudo procesatorilor**” ce vand miere in supermarket-uri din Romania, si borcanele cu miere pe care le-am cumparat, le pastrez, poate mai vor sa testeze si altii.

Intrebare: **pot eu oare sa concurez cu cei ce vand la copii, batrani, bolnavi**, etc, zahar, antibiotice, pe motivul ca vor neaparat sa ramana cramponati pe piata din Romania?

O parte din acestia au ajuns sa vanda miere din alte vanturi, ca doar este 1,7 -2 Eu/kg adusa la botul calului, fata de cea romaneasca, care din start, la apicultor, este intre 2-3 Eu/kg (poliflora/salcam).

Cum se face ingineria? Foarte simplu:

- se cumpara mierea cu 2.000(0,2 lei noi) mai mult decat dau exportatorii ce fac export. “**Ii spargem, nu-i asa?**”
- Se amesteca, de exemplu, **30-40% miere de salcam**, cu sirop si se vinde la piata noul salcam cu cel mai mic pret. Ei spun din nou: “**Ii spargem din nou.**”. **Nu-i asa? OARE?**” Anexa nr. 2.
- Da, insa pe langa sirop, mai adaugam si ceva miere din alte zari, unde este mai ieftina. Doar legislatia tarii nu o interzice si nimeni nu este obligat sa spuna ce se vinde si de unde, o vand romanului. Nu? Procesatorii sunt romani? OARE?
- **Carcaletele obtinut merge, doar romanii sunt prosti. Oare este bine sa gandim asa ceva?**
- Da, insa tot acestia spun mai frumos: “**Vindem mierea luata de la apicultori in afara, cu un pret mai mic, decat cei ce respecta legislatia UE. Si din nou: “I-AM SPART. OARE?”**”

Acesti procesatori uita insa ceva minor dar esential:

“Concurenta te poate darama, dar te poate si provoca”, sa cauti unde este cauza.

- apicultorul cand vede ca procesatorul x, y, z, cumpara mierea cu banul jos, si nici nu se uita in butoiul pe care il cumpara, dar mai grav, merge in magazine, gusta mierea si vede ce se vinde, se pregateste si el intens pentru anul urmator. Cumpara deci ceva siropel (vreo 20-30 kg/stup), ca doar este subventionat. Dar atentie, **numai anumite firme pot vinde asa ceva, ca sunt abilitate de organele ce dau fonduri, la sugestia altor oameni de bine.**

Deci apicultorul, cumpara siropelul si il administreaza la albine.

Pana aici totul este OK, cand hranirea nu se face primavara, inainte de primul cules sau, **f.f grav**, in timpul culesului la rapita, salcam, sau in golul dintre salcam si tei.

Aici apicultorii gandesc asa "DACA ALBINA PRELUCREAZA SIROPUL, IL TRECE PRIN GUSA, NU SE MAI DEPISTEAZA DE LABORATOARE."

GRESIT, GRESIT, GRESIT.

Acesti apicultorii sunt cei care ii baga in necaz pe falsii procesatori, dupa modelul pe care l-au practicat si in anii trecuti, iar acei procesatori sunt acum o amintire.

Ce nu-si dau seama, apicultorii este ca, ei sunt adevaratii gropari ai apiculturii din Romania. Impreuna cu cei ce promoveaza falsurile si daca nu in fata legii, dar in fata BUNULUI DUMNEZEU, vor fi direct vinovati.

Banii de haram: castigurile la carti, hotia, inselatoria, prostitutia, specula, falsificarea, etc, etc, etc de haram se duc.

Ce se construiesc sau se investeste din asa ceva nu dureaza. Se darama, dispare, etc.

Imi permit sa va spun o poveste adevarata:

In facultate, intrucat imi murise tatal, o duceam foarte rau cu banii. Un coleg m-a invatat sa joc poker. Erau multe cazuri cand castigam si de regula mergeam si eu cu prietena la o bere, o prajitura, etc. Din banii castigati am cumparat si un capsator chinezesc plus o camasa foarte frumoasa. La prima iesire pe terenul de fotbal, un coleg m-a apucat de camasa ca sa nu dau gol si mi-a rupt-o. Dupa terminarea facultatii, la vreo cativa ani, a avut loc o spargere la o casierie a societatii si cei doi hoti mi-au furat de pe birou acel capsator. In acelasi timp din birou (nu eram apicultor inca) s-au servit dintr-un borcan cu miere, pe care il aveam acolo. De pe acel borcan au luat militienii amprente, iar capsatorul, chemat sa fiu si eu amprentat, l-am vazut la politie. L-am cerut inapoi dar replica a fost: "Este corp delict si ramane la noi"

Deci, de haram au fost cele 2 lucruri, de haram s-au dus. La cativa ani culmea, am devenit apicultor. **Fara alte comentarii.**

Pe cei care fac in asa ceva, ii paste falimentul, fel de fel de accidente si alte asemenea neazuri.

Mierea este un aliment medicament si nu trebuie sa te joci cu sanatatea omului. Este neomenos.

Plata vine si pentru albine. In anexa 3 se arata ce se intampla acum in Cehia. Vedeti ce spune un specialist de piata, in legatura cu apicultura de acolo.

Oare nu se stie ca noi, incetul cu incetul, facem acum ce faceau cehii, ungurii, bulgarii, etc, cu 10 -15 ani inainte.

Zahar, deci indulcitori, se administreaza pe orice meridian si paralela ale globului, in asa nu in sezon, sau in preajma sezonului, **ci toamna**, cand familiile nu au mancare pentru iarna, din cauza culesului slab, sau ca apicultorul a bagat prea mult gheara in miere.

Acelasi procedeu, de a produce indiferent prin ce metode mierea, asa cum am spus si mai sus, duce la boala. In prezent sunt 3-4 zone mari din tara unde loca este la ea acasa si cred ca cei care au atributiuni in acest sens, ar trebui sa se autosizeze.

Pe fondul imposibilitatii aplicarii unor tratamente cu antibiotice, apicultorii, nu prea pot face nimic cu albina bolnava de boli infecto-contagioase.

Alta poveste: in urma cu 4-5 ani, am fost impreuna cu un apicultor mare din Romania si cu un alt apicultor in devenire, in Turcia, trimisi de un "specialist" care, impreuna cu o delegatie din care facuse parte si fostul presedinte ACA s-a angajat fata de partea turca sa asigure consultanta intr-o regiune foarte frumoasa, cu multe paduri de castan, dar din pacate, in restul anului, cu un cules foarte slab sau lipsa.

Am fost 2 ani la rand. In al doilea an chemati de partea turca direct, la apicultorii de acolo, care intre timp au consimtit sa ne permita accesul la stupi. Acesti apicultori, pentru felul cum ne-am purtat cu ei si cu oficialitatile turcesti, etc, a condus practic la chemarea noastra, pentru a doua oara, si in acest an suntem din nou invitati sa le acordam sprijinul, in ce au de gand sa faca. Apicultorii turci sunt foarte inimosi, harnici, dar le lipseste experienta necesara, fata de problematica apicola si respectiv invazia de varroa, boli, etc.

Principala cauza care conducea la cele constatate, era folosirea la greu a zaharului si bineinteles uzura albinelor, etc.

Nu vrem sa discutam aceasta problema, mai mult decat este necesar in asa, credem sincer, ca nu e bine sa ajungem in situatia in care erau acesti apicultorii si acest moment nu este prea departe si la noi, raportat la felul cum percep apicultura, (noii apicultori), pentru ca pe cei batrani incepi sa-i numeri pe degete.

Se administreaza sirop, zahar, etc, la fel cum fac si francezii, italienii, germanii, indienii, polonezii, etc, dar trebuie sa o facem atunci cand se permite si la familiile la care este necesar.

A vinde in asa la piata interna, o miere, cu utilizarea metodei prezentate mai sus este o utopie, nu o greseala.

Pentru cei care nu o stiu, **organismele externe preleveaza si fac analize in mod permanent**, folosind de asemenea marfa clientului. ASA AM FACUT SI NOI. ERA NECESAR. NU??

Nu suntem organe de control si deci ne vom abtine sa facem deocamdata publice numele societatilor care vand ce vand. Curios este ca, in piata, au aparut firme si din alte tari, care vand miere falsificata sau pur si simplu sirop sub denumirea miere de salcam, etc, etc.

Pe aceasta cale, avertizam pe asa-zisii nostri concurenti ca, indiferent cat costa analizele vom monitoriza in continuare piata si daca acestia nu inteleg sa se opreasca vom prezenta situatia celor in drept.

Nu credem ca este concurenta loiala procedeul utilizat de acesti pseudo procesatori, care impreuna cu cei care nu stiu cand si cum se administreaza siropul, vor fi groparii siguri ai apiculturii romanesti.

Apicultorii uita ca "VINUL SE MAI FACE SI DIN STRUGURI" si le dam si lor un avertisment. OPRITI-VA PANA NU ESTE PREA TARZIU. CE CREDETI CA SPUN BENEFICIARII PRODUSULUI CARE IL CONSUMA CA SA SE FACA BINE, NU CA SE IMBOLNAVEASCA DE DIABET ASA CUM A PATIT POATE 20-30% DIN POPULATIA TARII CARE A BAUT SI BEA VIN CU ZAHAR.

Nimeni nu spune sa nu administrati zahar, dar cand trebuie si in 95% din cazuri intre 15-30 august, cand familia se pregateste pentru iernare. Degeaba dati in asa acest zahar unor albine, care le aveti intr-o zona, **unde nu**

este cules de polen, deoarece noua albina, care va iesi in septembrie-octombrie, va fi lipsita de corpul gras si nu va rezista pe timpul iernii. Acest sfat nu-l dau pentru apicultorii batrani, ci pentru incepatorii, **care se mira ca le mor familiile de albine**.

Le mor si celor batrani, dar pe fundalul unei exploatare necorespunzatoare si aici ma refer la folosirea indelungata a unor faguri negrii ca taciunile si care poate nu au fost schimbati de 5-10 ani si normal ca acolo boala este la ea acasa.

Daca procesatorii procedeaza ca acum, dar ar fi pusi sa declare pe ambalaj de unde este mierea si ce are in amestec, daca cei ce falsifica ar fi pusi la zid, interzisi si li s-ar confisca mierea, dupa modelul camioanelor unui procesator care a livrat in Germania sau Italia in urma cu 4-5 ani miere falsificata si in amestec cu miere de

China, atunci sa va asteptati la preturi corecte in relatia dintre dumneavoastra ca apicultori si procesatori. O VRETI? Sau mergeti mai departe pe mana celor ce dau banul jos. Cati il vor mai plati oare???

DE DATA ASTA CREDETI CE SA SPUNEM?!

Este purul adevar intrucat, exemple de mari procesatori, poate cei mai mari din lume, care s-au jucat cu antibioticele (cloranfenicol 2001), cu falsificarea (SUA 2008), etc, etc, etc sunt acum o amintire. Arestari, confiscari de marfa, obligativitatea de a-si ridica milioane de borcane, au provocat falimente in lant, la cele mai mari companii ale lumii.

Sper sincer ca apicultorii sa inteleaga foarte bine acest aspect, al falsificarii din ce in ce mai intense deoarece, **blocarea Romaniei la export este iminenta**.

Din 2011 a aparut un nou necaz, poate mai mare chiar si decat falsificarea, pe care vi-l expun mai jos.

3. INTERDICTIA DE A VINDE MIERE CU PREZENTA DE ORGANISME MODIFICATE GENETIC(care se prescurteaza ca GMO).

Unii o sa spuna : "Ce mai sunt si chestiile astea?". Sa le explicam:

- din anul 2003 directivele comunitatii europene, avand la baza studii aprofundate, au concluzionat in decizia conform careia, **unele produse alimentare nu au voie sa detina in compozitie GMO**.

In cazul mierii de albine, se pot regasi in polen provenit de la plantele modificate genetic, ca: rapita, floarea soarelui, porumb si altele. Aceleasi organisme nu trebuie sa se regaseasca in **siropul obtinut din porumb modificat genetic sau din alte plante utilizate la obtinerea de indulcitori. De unde cumparati? Stiti oare ce cumparati???**

Sunt implicatii deosebite intrucat, ingineria genetica nu mai poate fi eliminata. In mod legal Romania, conform acelorasi norme europene, **nu are permisiunea cultivarii de asemenea plante**.

Studiile au prezentat consecintele ce intervin asupra organismului uman si care sunt deosebite asupra starii de sanatate si deci nimic nu este intamplator.

Comunitatea europeana nu a luat deci aceasta masura imediat/brusc ci, au trecut ani, in care toate tarile membre EU, au trebuit sa-si ia masurile convenite respectarii deciziei EU.

Acum, in acest an, toate firmele, laboratoarele, organismele abilitate, au asteptat inca din luna mai 2011 decizia CURTII DE JUSTITIE EUROPENE legata de un conflict intre un grup de apicultori care au reclamat un mare trust agricol pentru cultivarea porumbului modificat genetic, decizie care a intarziat pana in data de 7 septembrie a.c. DECI FRATILOR, ACUM CRED CA INTELEGETI UNDE TREBUIE SA VA ADRESATI. NU SA BLAMATI PROCESATORII CORECTI, CI PE ACEI CARE ISI BAT JOC DE DUMNEAVOASTRA.

Ca urmare a situatiei create, aproape nimeni nu a putut vinde miere de albine sau analizele, reanalizele si chichitele ivite au intarziat foarte mult atestarea produselor provenite din Romania.

Aceiasi decizie a facut ca rezultatul analizelor de la o saptamana sa se prelungeasca la circa o luna de zile iar, costurile aferente pentru un lot sa creasca de la 850 Eu la 2150 Eu, din care numai analiza GMO ajunge la circa 500 Eu/lot.

Mai mult, sunt beneficiari(engros-isti) care lucrând cu mari ambalatori pentru produsele Bio, se pretinde ca analiza fie facuta la 2 laboratoare si de la o luna, acum dureaza minim 6 saptamani.

Automat, aproape nimeni nu are curaj sa comande toate analizele unui lot, si comanda initial(asa cum am facut si noi) doar GMO, **falsificarea si polenul**, analize devenite esentiale in acceptarea loturilor destinate exportului.

Cand aceste 3 analize sunt OK, abia atunci se pot comanda restul, altfel ar insemna faliment sigur, **sa analizezi in nestire**, loturi fara sa ai garantia ca acestea corespund.

Problemele au inceput de la rapita, unde din principalii 3 factori incriminati (corespunzator tipului de plante modificate genetic), s-a descoperit un parametru sub limite inasa, la salcam, s-au gasit 2 parametrii. Deci tot ce este legat de analizarea mierii a fost bulversat.

Concomitent cu analiza GMO, au aparut probleme cu mierea falsificata. Aici, cunoscand pe unii din cei ce au probleme, sau au creat probleme, am facut analize si separat(**anexa 4** – loturi gasite neconforme la analize) si le-am refuzat mierea din start.

- ca sa nu ne plictisim si sa putem dormi cat mai putin, a aparut problema procentajului de polen de la rapita (in mierea de salcam) si care in acest an a depasit orice bariera. La 5-6 loturi de cate 40 T, **cum facem noi**, polenul de salcam era intre 9-17% (limita minima admisa este 25%), dar cel de rapita, papadie, urzicuta, pomi fructiferi, salcie, amorfă depasea 50-70%. Automat a trebuit sa refacem loturi, sa indepartam apicultorii la care, procentul de polen de la alte plante era mare. Reanalizarea tuturor acestor loturi a costat foarte mult. Am izolat alti 70-80 de apicultori, astfel ca la 200 T de salcam, s-au indepartat aprox. 30 T neconforme.

Daca extindeam analiza si mai ales s-ar aplica noua directiva EU, 50-60% din salcamul predat in acest an trebuie declasificat la miere poliflora.

DE CE ASA DOMNILOR APICULTORI? PENTRU CE NU INTELEGETI CA NU SE MAI POATE.

Pentru apicultorii care din lacomie, au confundat sacul de zahar cu nectarul din copaci sau, au uitat ca rapita se extrage separat, au suferit alti 4-500 de apicultori, ce nu au primit banii sau noi i-am platit luand credit de la banci si acum platim dobanzi. LE VOR PLATI CEI VINOVATI. SA FITI SIGURI CA NU VOM AVEA MILA.

NB: sunt apicultori care, nici nu se mai deranjeaza sa administreze siropul la fiecare stup si acest lucru il fac bineinteles in sezon. Sunt destui care o fac si cred ca ulciorul va merge la apa, fara sa se sparga.

Daca eventual vom ramane in sistem si la anul, va declaram pe aceasta cale, (puteti sa o luati ca amenintare sau cum vreti): Vom face efortul financiar cuvenit, pentru ca din start sa respingem toata mierea ce va contine zahar. In anexa cred ca veti vedea ca zaharul a reprezentat si 46%, la unii.

Sunt apicultori, chiar din gruparile asa zis Bio, care administreaza sirop la greu si nu ar fi o problema deosebita daca, ar face-o numai toamna, **ca sa ierneze pe sirop.**

Acum insa, acest sirop se administreaza la inceputul sezonului, direct din butoi. S-a gasit si aceasta metoda, doar romanul este inventiv.

Culmea este ca, "pseudo apicultorii" mai cred ca, zaharul trecut prin gusa albinei nu se mai regaseste la analize – vezi **anexa 2**, spune clar. Totul se poate depista.

In acest an, luna martie, am organizat o intalnire cu apicultorii (au participat circa 250-300 apicultori) tocmai pentru a atrage un semnal de alarma. Din anexa se poate vedea ca, acolo unde raportul intre 13 C Proteina minus 13 C Miere este mai mare ca (+1) indica prezenta de zahar/sirop/etc si mai grav este cand apare si GMO.

- Prezenta indulcitorilor este insotita de aparitia si altor indici ce semnaleaza utilizarea de produse neconforme. Exemplu: AMIDONUL, deci porumb, etc, transformat in sirop.
- Atunci cand se depisteaza asemenea componente, este necesar se se procedeze la cupajarea cuvenita scaderii **sub limita maxima admisa.**
- Da, am facut si asa ceva, tocmai pentru a rezolva problema cat mai favorabil deoarece, in situatia cand extinzi analizele, se ajunge la situatia in care costurile depasesc cu mult valoarea mierii predate.

Explicatie: O analiza completa = 2150 Eu/la un tir de 20 T, deci in echivalent 1000 kg miere poliflora si unii aduc doar 300 kg.

Ce poti lua de la un apicultor care iti da 300 kg miere si strica un lot de 20 T, **praful de pe toba.**

Pana in acest an, am cautat sa pastram confidenta.

In anul 2003, am depistat 423 apicultori cu antibiotice, dintr-un total de 1500-2000, cat dadusera mierea la noi. Le-am dat mierea inapoi. S-au separat si au plecat la concurenta. In parte s-au trezit dar, poate le-a fost rusina sa revina.

Unii au continuat sa foloseasca si in prezent antibiotice si i-a bagat in rahat pe noii achizitori, **i-a bagat rau de tot, ca respectivii au disparut din piata.** Si anul acesta vor fi probleme.

Acum, siropul, cu sau fara GMO, insecticide administrate aiurea, chiar si de apicultorii de la Bio, va conduce aproape sigur la situatii nedorite. **Pe sleau exista posibilitatea sa fim eliminati din piata.**

5.000 T sirop, zahar/an, etc, etc!!!

Daca acest sirop s-ar administra toamna, nu ar fi prea grav. **TOTI O FAC, REPET, DIN TOATA LUMEA.**

Nu insa primavara, inainte de rapita, salcam si mai grav, la salcam sau, intre salcam /tei sau floarea soarelui.

NB: Intr-un an eram la salcam- Calafat, in punctul TUNARI. Am vrut sa vad daca in padure au venit ceva apicultori in zonele PISCUL VECHI, CIUPERCENI. Am vazut apicultori foarte multi si cantonati functie de unde proveneau (Valcea, Arges, Mures, Sibiu, etc). **Caldarile/sticlele/bidoanele cu sirop zburdau printre pavilioane.**

DE CE ASA OARE? Intradevar sunt ani cand, la salcam, se ajunge cu familii uscate dar, de regula, este tot vina apicultorului lacom (in majoritatea cazurilor) sau, a unei iernari neconforme, prost organizate tot de catre apicultor.

Exista ideea, acreditata chiar de marii apicultori, ca, in cules, extractia trebuie sa se faca la ras, fara mila, la blana cum spun unii.

Nu le pasa de imbolnavirea albinei, dar in special a reginei datorita stresului si de aici, pe fundalul unor alte deficiente ca, faguri vechi, stupi atacati de gaselnita, stupi primitivi si cu sparturi, etc, se instaleaza moartea lenta, de neoprit, a familiei de albine.

Deci apare boala. Hai sa dam locamicina, streptomocina, tetraciclina, sulfonamide, ca asa am auzit. Sa dam cu noul produs din Ungaria, sa administram inlocuitorul de polen din Bulgaria, etc, etc.

Nu insistam dar, un semnal de alarma e necesar. **NU PUTETI TRANSFORMA O MICUTA ALBINA intr-un asimilator perfect de indolenta, mizerie stopata cu medicamente, zahar, etc.** Efectul va fi sigur boala, disparitia, etc, dar nu uitati: in jurul dumneavoastra sunt si alti apicultori. Imbolnaviti deci si albinele vecinilor si deci mii de familii dispar pe regiuni de 50-100 sau 200 km, de ce nu chiar intr-o tara (Dolj, Iasi, Gorj, Prahova, etc), numai ultimii ani.

Explicatie: Cu 15 ani in urma, Romania a exportat foarte multa ceara de albine. De ce? Simplu. Tara care a importat ceara respectiva inlocuia la greu ceara lor. **Acum suntem si noi la rand.**

In anii 2002-2003, am intreprins o delegatie la un client dintr-o mare tara europeana ce avea 600-700 familii de albine.

Am dorit sa vad cateva familii si mi s-a permis. Erau „cazate” in stupi LAYANS pe 12 R fara cat, stationari. Siropul era la el acasa deoarece, zona era foarte saraca in vegetatie. Culegeau doar ceva polen.

Famiile erau aproape in totalitate pline de loca Americana, iar albinele erau foarte rele, cred ca era o rasa incrucisata cu cea africana, cu o intepatura foarte dureroasa, ca viespea.

Asemenea aspecte le intalniti pretutindeni si mai ales acolo unde apicultorii nu studiaza ceva literatura de specialitate, fac apicultura dupa ureche, etc.

Daca acestia si mai ales “BOBOCII” nu intra intr-un colectiv bun, degeaba au investit in stupi.

NU ZAHARUL, MEDICAMENTELE, etc, rezolva problematica apicola. Sunt multi care trebuie sa se implice, dar nu o fac, si normal ca haosul se instaleaza acum cand, **niste amarate fonduri bulverseaza lumea.**

Realitatea: Stupii tatalui si ai mamei, au fost trecuti pe numele copiilor, rudelor, etc. s-a marit peste noapte septelul tarii la familii, dar acestea au ramas aproape aceleasi.

NB: Am avut ocazia sa vad la un apicultor in devenire, efectul acestei treceri bruste la noua meserie. Dupa 2-3 ani avea doar 30-40 familii dar, numarul de stupi(lazi) pe care le detinea era de circa 250-300, de toate tipurile/ GRESIT, GRESIT. GRESIT.

Am trecut si eu prin aceste faze dar, am avut noroc de mentori foarte buni, care mi-au taiat macaroana si respectiv visurile desarte.

Intrebare: “*Nea Neculai, este frumoasa aceasta familie? Domnul inginer, este foarte frumoasa. Nu vezi ce rame negre si frumoase aveti. O sa faceti la miere “grupa mare”. Dar stiti ceva, spuneti doamnei sa va dea 100 lei si veniti la mine sa va dau niste miere, ca mata cucu miere o sa scoti.*”

Unii se lasau de apicultura, cum o fac acum mii si mii de apicultori si vezi mormane de lazi, unele peste altele.

Acesta este fundalul pe care ne dezvoltam. Sunt foarte putini cei ce investesc cu adevarat si corect.

Cei mai multi sunt atrasi si de mirajul procesarii de miere.

Personal am declarat cu ocazia intalnirii de la Ministerul Agriculturii ca vreau sa vand, si am sa o fac. Am 69 de ani, imi ajunge munca, fac loc asa cum spun eu, lupilor tineri. Deci adunati-va vreo 20-30 si cumparati.

Prin anul 1992, cand m-am apucat de afaceri, aveam 49 de ani dar experienta comerciala destula.

Cunosc niste “entuziasti” care au facut-o si ei, dar nu au tinut cont de bagajul de cunostinte sau, nu au invatat si ceva teorie si au crezut ca, acesta operatiune de achizitie/procesare/comercializare este floare la ureche.

Au revenit dupa vreo 2-3 ani “BRUSC”, cu vreo 20 T, de miere, o parte in saci de plastic, care din loc in loc aveau gauri astupate cu niste fleomostoace vegetale.

De ce asa? Unul din acestia, care intradevar este apicultor imi spune: **De-ai stii mata ca le cantam noaptea la sobolani.** NO COMMENT.

Am si un alt caz, mai frumos, care se potriveste cu zicala “ FACEREA DE BINE, TUTERE DE MAMA”.

“Sa te duci in curtea unui procesator care: investeste/asigura butoaie/da bani in avans/organizeaza centre de achizitie si vine un HAIDUC (sau cioban se pare) si iti ia mierea cumparata in teren. Acel haiduc ar fi trebuit sa fie nu ultimul ci nu ar fi trebuit sa o faca.

Anul acesta firma TREMOT va da din nou mierea inapoi. **Sa cumpere haiducii. Ii invit eu acum.**

Sunt apicultori care spun cam asa ceva: “ **Ne-ati achitat rapita. De ce acum vreti banii inapoi. Este mierea noastra sau ati amestecat-o?**” Da stimati apicultori, este a dumneavoastra asa cum ati dat-o, asa o avem.

Daca era buna, conform STAS-ului in vigoare si a normelor europene, trebuia sa reziste. NU CREDETI? Va intreb si eu. De ce a fermentat, de ce are zahar. De ce ati amestecat rapita cu salcam. DE CE OARE?

Inca o data, asa trebuie vorbit cu cei care nu sunt corecti. NU CREDETI?

Apicultura nu se invata peste noapte deoarece, o stiu cei batrani, cere multa practica si situatiile care se pot ivi, sunt mereu altele.

Unii se cred apicultori dupa 1-2 ani si incep sa dea chiar sfaturi. Sunt cei mai periculosi pentru sanatatea albinei, pentru un colectiv tanar, fara experienta.

Va spun toate acestea intrucat, situatia este asa de complicata si un apicultor trebuie acum, sa fie din ce in ce mai informat.

Concret, a venit vremea cand, este absurd sa mai faci apicultura dupa ureche. V-am prezentat cele de mai sus tocmai pentru ca sa va ganditi, ca este timpul sa studiat si sa va adaptati din mers la problemele actuale, la cerintele, interdictiilor, etc.

NB: De 5 ani se cunoaste de catre apicultorii Bio ca, trebuie sa aduca de la plantele de cultura ca: rapita, floarea soarelui, etc la predarea mierii, un document emis de fermieri ca, zona este lipsita de mutatii genetice, nu s-a tratat cu antibiotice, insecticide, ierbicide, etc, interzise in apicultura Bio.

NU S-A INTELES MESAJUL SI ACUM PLATIM, inclusive cei ce dau miere conventionala.

De la anul va fi si mai complicat, deoarece:

- este interzisa mierea cu GMO(unde se depisteaza mutatia genetica);
- o anumita concentratie si numai, de la unele plante va fi admisa insa, pe ambalaje, va fi obligatoriu sa se scrie concentratia.

INTREBARE DE 1000 PUNCTE: Populatia care vede asa ceva mai cumpara acel produs? De acest lucru le este frica la procesatorii si engros-istii europeni si aceasta este cauza desfacerii foarte greoaie din acest an si scaderea pretului.

Se cunoaste de pe acum, aproape sigur, ce tari vor avea probleme cu GMO-ul, cu zaharul, cu insecticidele, etc. NU SUNT PRIMITE IN PIATA SAU OCOLITE.

NB: DACA NU ERA UN AN 2003, cu 423 apicultori respinsi de noi la antibiotice, eram de mult sub embargo.

Acum, daca apicultorii nu inteleg ca, siropul nu se da oricand, nu se cumpara de oriunde si mai ales fara a stii ca are sau nu componente de la plante modificate genetic, suntem in mare pericol.

Ce credeti ca spun sau gandesc factorii externi, ce au recoltat miere din supermarket-urile tarii si au constatat ca sunt falsuri, antibiotice, miere din China/Indonezia/India, etc (acest ultim lucru este inca permis la noi). De ce? Bineinteles ca se trage o concluzie, ca asa ceva va veni si la ei.

Oare dumneavoastra ca apicultori nu intelegeti ca, in acest mod, favorizati tocmai distrugerea apiculturii.

Explicatie: Cum poate Fileomera, Tremot sau cine respecta legislatia europeana, sa va plateasca un pret egal cu al engross-istului care din start, baga la piata o miere care il costa mai putin decat pretul de achizitie, deoarece are sirop, miere din China, etc. Tot acestia nu efectueaza analize de laborator deci alti circa 0,1-0,12 eu/kg in minus. Au un castig aparent de 2-4 lei/kg, din care va da dumneavoastra 0,3-0,5 lei/kg(5000 lei vechi) si toata lumea vrea asa ceva, mai ales ca respectivii isi permit sa plateasca si integral.

Stiu ca nu convine. Dumneavoastra ca apicultori, **vorbind strict de cei care nu sunt corecti**, castigati de la acestia ceva in plus. Pe saracia de la noi conteaza.

DE CE INSA NE BLAMATI PE NOI. ESTE OARE CORECT?

Viata, timpul demonstreaza ca, roata se invarte si dupa cum vedeti cei ce fac asa ceva se cern, **iar sita nu este deasa.**

Acum, cand practic vreau sa ma retrag, deoarece am 69 de ani si nu mai merge, va dau unele sfaturi si pilde. Le luati cum vreti:

- Cine nu se satura mancand nu se satura lingand.
- Mingea este la dumneavoastra. Sa nu ajungeti ca, in acelasi timp, sa faceti prea multe. Astfel: sa centrati, sa pasati, sa dati cu capul, sa dati si gol si tot dumneavoastra sa scoateti mingea din plasa(de regula acest lucru cam seamana cu autogol).
- Din rahat poti sa faci bici, poti sa-l faci sa trosneasca dar, nu-l poti face sa nu sara stropi. Acestia murdaresc, miros, necesita schimbare.

Deci va rog, schimbati-va si repede. Chiar daca voi ramane in sistem, este de asemeni de retinut:

- a) nu vom cumpara miere de rapita, indiferent ca va fi sau nu;
- b) **vom lua salcam, numai daca este miere de salcam. Trebuie si aici sa cunoasteti ca, Germania, principalul importator European de miere, incepand de la 15 august 2011, a emis o noua hotarare prin care mierea declarata monoflora trebuie sa detina polenul specific(in cazul nostru salcam/tei) in cea mai mare proportie. Daca restul polenului, de la alte plante, depaseste procentul de polen de salcam, mierea este catalogata ca miere poliflora. Este deci exclus acceptarea asa-zisului salcam II, III, sau miere de mai, cum o intituleaza la deruta unii. Idem mierea de tei, sau ce se vrea ca monoflora.**
- c) Nu vom cumpara o miere avand mai mult de maxim 19,5% apa, la care se va scade din start 2% intrucat, noua norma prevede maxim 18% si va trebui multa munca sa o aducem la 18%. Anul acesta avem peste 30 apicultori la care vom da mierea inapoi, si care a intrat in fermentatie. Unii au crezut ca pot da nectar cu 22-23% apa, sau sirop. Astazi, cand va trimit aceste randuri, avem de rezolvat in continuare(cred ca va dati seama cat a trecut de la achizitie) 2 probleme majore:
 - peste 30 inisi la care s-a declansat fenomenul de fermentatie si unde normele spun fara echivoc:
Indiferent de natura si intensitatea fermentatiei, mierea care a contactat acest proces alternativ, nu poate fi valorificata pentru consum.
Singura posibilitate de valorificare poate fi utilizarea ei ca materie prima pentru fabricarea bauturilor alcoolice sau a otetului.
 - tot astazi a sosit BA 6185/24.11.2011 – anexa - si unde este incriminat carbonul radioactiv C3 intrucat diferenta intre miere si proteina din miere este mai mare de (+1,2), ceea ce se traduce prin falsificare cu hidrolizat de porumb. Vom expedia din nou mostre, catre laboratorul extern, pe 3 grupari. Din total 43 apicultori, 14 sunt apicultori Bio, 13 apicultori neconventionali si 16 sunt apicultori care vrem sa ii salvam de la mierea intrata in fermentatie incipienta.

Inseamna timp, bani, si gruparea care va fi vinovata(daca va fi una) va plati toate oalele sparte. Daca la toate cele 3 grupari se va incrimina prezenta de carbon C3, automat proprietarii mierii isi vor primi produsul sa faca rachiu sau otet, platind bineinteles toate analizele si sa se certe intre ei.

Alte comentarii sunt de prisos.

Nu mai putem insela pe nimeni, cel mult ne inselam singuri si anul acesta numai pentru un continut de 19,2 % apa, am pierdut 6700 Eu(la 80 T miere). **ENORM. FOARTE ENORM,ENORM.**

Cei ce fac presiuni de genul: banii jos, plata integrala, ii invit din start sa se duca la cei care admit asa ceva. **Atentie insa: doritorii sa cumpere asemenea miere vor fi din ce in ce mai putini”** si de aceea, cei ce fac presiune, sunt cei mai suspecti si **va declar fara echivoc, ca nu voi ceda la asemenea presiuni.**

Va spun acest lucru pentru ca am cedat de prea multe ori si am preluat ceva neconform de la apicultori la care nu te asteptai. Pe ei i-am salvat dar, munca si diligentele intreprinse nu merita pentru cei care continua sa nu intelega ca nu se mai poate, sau te sfideaza prin comportarea ulterioara. SE UITA REPEDE.

Sunt semnate aproape sigure ca, vor incepe controale foarte ample in piata interna, indiferent unde se vand produse prelucrate, gen: miere, preparate din carne, branzeturi, gemuri/dulceturi dar nu in ultimul rand bauturi alcoolice care abunda la noi de falsuri.

Pe motivele prezentate, apreciind ca ne asteapta un an mult mai greu, vreau sa cred ca aceste randuri, pe cat posibil pentru dumneavoastra care le veti primi, vor fi poate discutate si cu alti apicultori, care nu sunt clientii nostri. **Este spre binele tuturor.**

Imi permit in incheiere sa va mai supun atentiei alte informatii foarte necesare pe care sa le stiti, ca sa nu aveti probleme in anii urmatoari.

1. cei care activati in cadrul unor PFA-uri, II-uri, etc, incepeti imediat sa va faceti evidenta contabila. Aveti dreptul sa va introduceti o groaza de cheltuieli legate de: deplasare, treceri bac, cumparari de bio stimulatori, medicamente, rame, inlocuiri de stupi, plata muncii, reparatii la utilajele.masinile cu care va deplasati. Atentie, nu puteti deconta manopera care nu o platiti legal. **Este foarte important.**
2. montati-va in iarna aceasta numerele impuse de legislatie pentru stupi, si pe care trebuie sa le ridicati de la asociatiile unde sunteti afiliati.
3. ganditi-va bine unde veti da mierea in continuare. **Nu incurajati falsul si importul de miere ieftina sau proasta de pe alte meleaguri.**
4. ajutati-i cat puteti pe noii veniti in randul apicultorilor. Nu uitati ca, este un vechi obicei: Pe langa botetul bobocului, acesta sa primeasca de la noi, cei batrani, daca se poate, cate un roi. De regula este roiul pe care bobocul il preia in cap cand il coboara dintr-un copac.

Un roi de mai, un sac de malai.

Daca dai, primesti insutit.

5. Nu plecati in pastoral fara sa aveti documentele necesare, astfel:

- documentele sanitar veterinare;
- adrese in alb care sa fie completate la primariile/fermele pe raza careia veti plasa stupina. **Nu va anuntati oficial, nu va ia nimeni in seama in caz de probleme nedorite;**
- spalati-va si uscati-va bine ambalajele pe care le luati cu dumneavoastra sau le primiti in pastoral. Nu procesatorul trebuie sa vi le spele ci dumneavoastra, care va introduceti mierea in ele. Daca ambalajul miroase urat, este ruginit, etc nu-l primiti.

A spala un ambalaj cu mai mult de 24 ore inainte de introdus mierea, determina automat instalarea HMF, adica procesul de alterare. In prezenta unui singur bulgaras de miere nedesprins de pe fund, alterarea este la ea acasa.

- **plasarea in teren pe verticala si cu busoanele sus a butoaielor este interzisa.** Butoaiile trebuiesc puse culcat, altfel: apa, roua, etc, patrunde in butoi si degradarea incepe. Butoiul se degradeaza la capac si pe fund. Este un pas pana la gaurire, mai ales la fundul pus direct in iarba.

- nu va lasati stupii nepaziti. **Se fura la greu.**

Este bine sa va insemnati ramele, de regula cu un fier inrosit. Nu se stie cand le puteti revedea, de regula la altii, furate bineinteles. **Eu am vazut, la cei ce i-am apropiat, ca ajutoare, etc.**

- nu permiteti apropierea de stupina a persoanelor in transit(ciobani, agricultori, carutasi. Etc). Cei respectivi vin de regula in recunoastere si noaptea te trezesti fara stupii de pe jos, anexe apicole, butoaie. Etc.
- **CREDEM CA PENTRU TARA NOASTRA, UTILIZAREA CU PRECADERE A PAVILIOANELOR APICOLE A DEVENIT O NECESITATE.**

Vedeti ca un singur panou solar poate sa va asigure curentul electric de activare a 1-2 becuri mici si chiar a unei alarme absolut necesare acum in pastoral. Unii au asa ceva.

- va recomand ca, de asemeni in pastoral, sa nu va deplasati decat in grupuri. Urmatorii 2-3 ani vor f.f grei. Nu mergeti singuri.

TREBUIESC DE PREZENTAT STUPI LA CONTROL. Cei care nu-i au, trebuie sa-i fure si acest lucru se face in prezent la scara mare.

Cred ca stiti ca nu va fura un profan, ci tot un pseudo apicultor, un nemernic ca altfel nu poate fi catalogat.

Daca vreti amanunte ce inseamna GMO(organisme cu mutatie genetica) este bine sa studiat. O sa prinda bine si o sa vedeti la cine trebuie sa ridicati pretentii(dupa modelul celor din Germania) care au declansat aceasta situatie. AU FOST INITIAL 1-2 apicultori si ulterior inca 2-3 si au putut obtine ce au obtinut: INTERZICEREA acestor organisme modificate genetic. Au tras un semnal de alarma si va spun ca, au mai facut ceva. **Au dat start la blocarea mierii cu probleme ce vine in piata europeana.**

In speranta ca nu v-ati plictisit citind scrisoarea aceasta, mai facem o singura precizare:

Faptul ca, desi am tras semnalul de alarma cu ocazia intalnirii de la Baicoi, ne face sceptici ca mai are rost sa mai facem asa ceva.

Voi insera si pe site aceasta scrisoare ca sa o citeasca cat mai multi apicultori.

Sper sincer ca nu v-am separat si daca da, va rog sa ma iertati.

Va doresc dumneavoastrasi familiei dumneavoastra un an nou fericit, sa fiti sanatosi, sa iesiti cu albine sanatoase, iar bucuria nasterii Domnului Nostru Iisus Hristos sa va gaseasca in pace, cu buna sporire, intru multi si fericiti ani!

LA MULTI ANI!

2012

Anexa 1

Miere valorificata de procesatorii nostri, si nu numai, in supermarket-urile din Romania in anul 2011.

Nr si data proba	Sortiment declarat	Sortiment real	Tipul de carbon	Plante	% falsificare
3631/06.01.2011	Tei	Falsificat	C4	Trestie si porumb	21%
36391/06.01.2011	Tei	Falsificat	C4	Trestie si porumb	23%
36392/06.01.2011	Poliflora	Falsificat	C4	Trestie si porumb	46%
36399/06.01.2011	Salcam	Poliflora	4% polen de salcam		
36396/06.01.2011	Tei	Poliflora	6% polen de tei		
36396/06.01.2011	Tei	Poliflora falsa	50% sirop		
36391/06.01.2011	Tei	Poliflora	2% polen de tei		
36392/06.01.2011	Poliflora	Poliflora falsa	13% sirop		
36391/06.01.2011	Tei	Tei fals	12% sirop		
63402/31.10.2011	Poliflora	Poliflora falsificata	C4	15% sirop	
63396/31.10.2011	Salcam	Miere amestec cu Sud America/China; 2% polen de salcam			
63399/31.10.2011	Poliflora	Miere falsificata, 30% sirop			
63395/31.10.2011	Salcam	Miere poliflora cu 01% polen salcam			
63394/31.10.2011	Salcam	Miere poliflora cu 7% salcam, restul din China/Brazilia, etc.			

Anexa 3

From:

To: trdobre_honey@yahoo.com

Sent: Sunday, November 20, 2011 9:23 PM

Subject: livrari miere Cehia si export Israel

TREMOT si FIII srl

In atentia dlui Traian Dobre

Stimate Dle Dobre,

Revin la corespondenta anterioara si doresc sa va comunic ca sunt un pic mai optimist fata de opinia dvs in raport cu sansele

de a vinde

In primul rind mostrele dvs de miere au fost testate si au fost mult apreciate ca si calitate, gust, aroma si varietate; din cele comunicate de partenerul meu o asemenea miere nu exista in Cehia in momentul de fata.

Pe de alta parte productia de miere locala a fost compromisa datorita unui virus, cauza a ceea ce oamenii de stiinta numesc boala distrugerii coloniei

(Varroa destructor -1). Dupa cite cunosc exista si doua varietati de ciuperci Nosema Apis si Nosema Cerranae care de asemenea au fost descoperite in utlimii doi-trei ani in albinele moarte.

Oricum dvs ca si producator de miere cunoasteti mult mai multe despre aceasta tema.

De aceea atunci cind am procurat mostrele de miere pentru dvs dintr-un supermarket din Praga, nu am gasit pe rafturi decit trei sorturi de miere.

Recent Parlamentul European a adoptat o rezolutie prin care se solicita Uniunii Europene sa creasca investitiile pentru gasirea de noi medicamente, care sa impiedice moartea albinelor.

Cu consideratie,

Emil /Manager Executiv

Anexa 2

Informatii despre:

Alterarea/fermentarea mierii:

Extras din "Produsele apicole si analiza lor chimica" – autori: Dr. Nicolae Popescu/Dr. Sergiu Meica

Fermentatia spontana este principala forma de alterare a mierii. Procesul este declansat de o gama larga de drojdii si bacterii capabile sa fermenteze mierea.

Conditiiile igienice de extractie a mierii, de conditionare, ambalare si pastrare au mare influenta asupra nivelului de contaminare.

Nivelul de la care alterarea/fermentarea incepe este intre 19-20% apa. Rezulta deci ca, factorul hotarator al declansarii alterarii fermentative il constituie continutul ei de apa.

Mierea cu un continut in domeniu, 17-19 %, este rezistenta la alterarea fermentativa.

Practica apicola, in special in timpul marilor culesuri, cand apicultorii extrag mierea din faguri inainte de capacire predispune imediat la fermentare. **Este de retinut ca, mierea fiind higroscopica, isi mareste treptat continutul de apa, iar cea cu un continut mai bogat in glucoza(rapita, poliflora) este cea mai predisusa la acest fenomen.**

De regula, prima data incepe fermentatia alcoolica si apoi cea acetica, care face ca mierea sa devina practic improprie consumului.

Indiferent de natura si intensitatea fermentatiei, mierea care a contractat acest proces alternativ nu poate fi valorificata pentru consum. Singura posibilitate de valorificare poate fi utilizarea ei ca materie prima pentru obtinerea bauturilor alcoolice sau otetului.

Falsificare mierii

Mierea de albine face parte din categoria produselor care sunt susceptibile la o gama larga de falsificari prin substituirii sau adaosuri nepermise.

Aici intra: substantele dulci din categoria zaharului si substantelor edulcolante sintetice.

Daca se stie, de aproape toti cei ce practica aceasta metoda interzisa ce provoaca substantele dulci, pentru mascarea fraudei initiale se recurge uneori la a doua si prin care se incearca sa se corecteze modificarile respective. Este vorba de adaugarea de substante pentru corectarea aspectului si consistentei, culorii, aromei, spectrului polinic si chiar corectarea unor parametri fizico-chimice ca diastaza. Idem adaugarea de substante conservante pentru prevenirea riscurilor de fermentare.

Unele falsificari sunt asa de bine trunchiate incat din punct de vedere organoleptic imita produsul natural si nu pot fi decelate decat prin examen fizico-chimic de laborator.

Arsenalul metodelor si tehnicilor analitice moderne de care dispun laboratoarele specializate permit insa depistarea **tututor tipurilor de falsificari**. La acest capitol se poate vorbi de :

- falsificarea cu sirop de zahar, ca atare sau aromatizat si/sau colorat artificial;
- adaos de substante de ingrosare;
- falsificare cu sirop de zahar invertit artificial, cea mai des folosita la ora actuala.
- Falsificarea prin hranirea in mod intensiv a albinelor cu sirop de zahar.
- Falsificarea cu sirop de porumb sau alt hidrolizat emzimatic de amidon. Produsul cel mai des folosit in prezent la noi in tara si care va crea probleme deosebite;
- Falsificare cu glucoza industrială;
- Falsificarea cu melasa, care imita foarte bine mierea de mana dar in acelasi timp conduce si la intrarea in fermentare mai rapida;
- Falsificari cu substante de ingrosare. Principala substanta este amidonul(faina de grau) si gelatina. Mierea cu aceste adaosuri este predisusa la o alterare foarte rapida, exact ce s-a intamplat anul acesta cu miera de rapita.
- Falsificari cu substante indulcitoare sintetice(dulcina si zaharina). **Aceasta falsificare se incadreaza in categoria practicilor periculoase pentru sanatatea omului datorita efectului toxic.**
- Falsificarea cu conservanti(acid salicilic si acidul benzoic, respectiv acid boric si sarurile).

Mierea toxica

Se poate intalni in situatii exceptionale si este cauzata de urmatoarele plante:

- trandafiri de munte (Rhodendrom ponticum) provoaca agitatiie, euforie, halucinatii, amnezie si chiar convulsii;
- mierea recoltata de albine de la ciunafaie(datura stramonium) planta cu scopuri medicinale. Si aceasta planta provoaca: tulburari de comportament, apatie, somnolenta, greutatea deplasariipierderea refexelor de orientare, etc, etc.

Normal ca aceste culturi si zonele cu trandafirul de munte trebuiesc evitate, intrucat implicatiile, mai ales la omul bolnav, sunt grave.

V-am expus toate acestea pentru a indeparta din gandirea unor "asa-zisi specialisti", ideea ca, falsificarea , in primul rand nu poate fi depistata, iar intrarea in alterare nu apartine ca vina apicultorului.

Orice apicultor care foloseste metode neortodoxe, extrage mierea necapacita sau la un cules de 3-4 kg /zi se expune la toate aceste deficiente si de care raspunde nu doar cat mierea sta la procesator ci pe toata perioada de garantie a produsului.

Pentru cei care nu cunosc sau se fac ca nu cunosc, procesatorii au obligatia expresa sa mentina in banca de date aferenta laboratorului de analize propriu, probele de miere recoltate de la fiecare apicultor in parte si acestea se pastreaza minim 3 ani de zile.

Orice producator care produce si valorifica produse de origine animala(mierea este unul din acestea) trebuie sa cunoasca din start ca, raspunderea sa merge pana la consumatorul final, in timp si spatiu. Aici vorbim despre viciile ascunse, care nu se descopera imediat sau care se declanseaza pe parcursul perioadei de garantie(fermentare, continut de antibiotice, altele decat cele folosite curent, etc).

Anexa 4

Analize repetate pentru GMO +falsificare

Lot 8 – rapita 40 T:

- proba 50115/31.05 – GMO – 35S Promotor +/-;
- proba 50515/31.05 – falsificat cu C3;

Ce ziceti fratilor?

Se reface: - proba 60182/21.09 – GMO negativ;

-proba 50515/31.05 – VERSIUNEA II – negativ la falsificare.

Lot 13 – Bio salcam – 40 T:

- proba 53045.04.07 – polen salcam 18% - se refuza;
- proba 62045/14.10 – polen salcam 31% - se accepta

3 luni sa rezolvam cazul?

NB: S-au extras din lot 7,5 T miere cu rapita.

Lot 14 – salcam – 40 T:

- proba 54941/22.07 – polen salcam 17% - se refuza;
- proba 54941/22.07 – continut drojdii 3700/gr – se refuza;

3 luni sa rezolvam cazul?

Se reface: - proba 62206/17.10 – polen salcam 27% - se accepta;

- proba 62206/17.10 – drojdii – 20/gr – se accepta.

Lot 17- Bio salcam – 40 T:

- proba 54943/22.07 – polen salcam 9%, rapita 53% - se refuza;

Se reface: - proba 62205/17.10 – polen salcam 25%.

NB: S-au extras 6 T salcam cu rapita.

Lot 19- floarea soarelui – 40 T:

- proba GMO – NOS Terminator +/-
- 35S Promotor +/-

Vedeti cat a durat?

Se reface: proba 60186/21.09 – GMO negativ

Lot 23 – Bio poliflora – 40 T:

- proba 56835/15.08 – GMO – 35S Promotor -/+

Se reface: proba 60035/20.09 – GMO negativ

1 luna sa refacem.

Lot 27 – Bio poliflora – 40 T:

- proba 58334/01.09 – miere falsificata;
- se reface: versiunea 2 – negativ.

ETC,

ETC.

SI ASA TOT MEREU, AM AVUT TIMPUL OCUPAT SA REFACEM, cat am putut, o miere proasta, avand deficiente ca: GMO, falsificare, polen neconform, etc, etc.

Daca ati vedea, cate analize am facut pentru separarea celor care au adus miere cu apa multa si fermentatie initiata, cred ca apicultorii corecti o sa inteleaga. **Cei care o fac, bineinteles.**

Nu s-a terminat inca povestea si automat este prematur.

Ce ziceti stimati apicultori de aceasta situatie.

Dar ce zice un laborator caruia i-am trimis in acest an atatea loturi neconforme.

Nu i-am pus pe ganduri??

NB: Ce ziceti: Noi ii cunoastem pe cei ce sunt in pacat?

Anunturi interesante pentru apicultori:

- Avem pe stoc samanta de facelia, provenienta din Romania, Polonia, Ungaria – 22 lei/kg;
- Avem pe stoc samanta de coriandru, provenienta Romania – 6,5 lei/kg;
- Avem puieti evodia (circa 1500 buc) – anul 2 – 8 lei/buc;
- Executam stupi, rame, topitoare solare, etc de orice tip sau la comanda clientului si cu modelul sau, unde este cazul.
- Vindem de pe stoc:
 - pavilion de 9 m pentru 72 stupi, R12 cu cat sau 84 stupi etajati 10R, cu posibilitate extensie.....**pret negociabil;**
 - pavilion 8,5 m pentru stupi Layans, usor modificabil pentru etajati.....**pret negociabil;**
 - autoutilatara tip Nissan, 4,5 T netto, cu trapa hidraulica –**pret negociabil.**
 - Mercedes 3,2 T netto – 6,5 m caroserie.....**pret negociabil.**

Un anunt foarte important pentru apicultori:

In situatia in care, firma noastra va mai ramane pe piata si in anul 2012, va anuntam ca vom fi dotati cu 2 aparate ultra moderne pe care le avem in faza de contractare si care pot determina toate tipurile de antibiotice si orice incercare de falsificare a mierii.

In aceasta situatie apelez la intelegerea dumneavoastra ca, cei care nu stiu sa produca miere naturala sa se abtina de a veni la societatea noastra.

Vrem prin aceasta sa ii izolam definitiv pe cei care in acest an ne-au produs neazuri foarte mari si respectivii au mers pe principiul :”USTUROI AM MANCAT DAR NU-MI MIROASE GURA”.

Este bine sa cunoasteti acest lucru cat de asemeni faptul ca, vrem sa autorizam laboratorul in asa fel incat si alte firme de profil sa apeleze la serviciile noastre astfel incat toti cei care nu stiu cum se aplica antibiotice sau zahar(siropuri) sa ramana cu mierea pe stoc sau sa o dea la cei care cred ca pot sa o valorifice pe piata interna fara probleme.